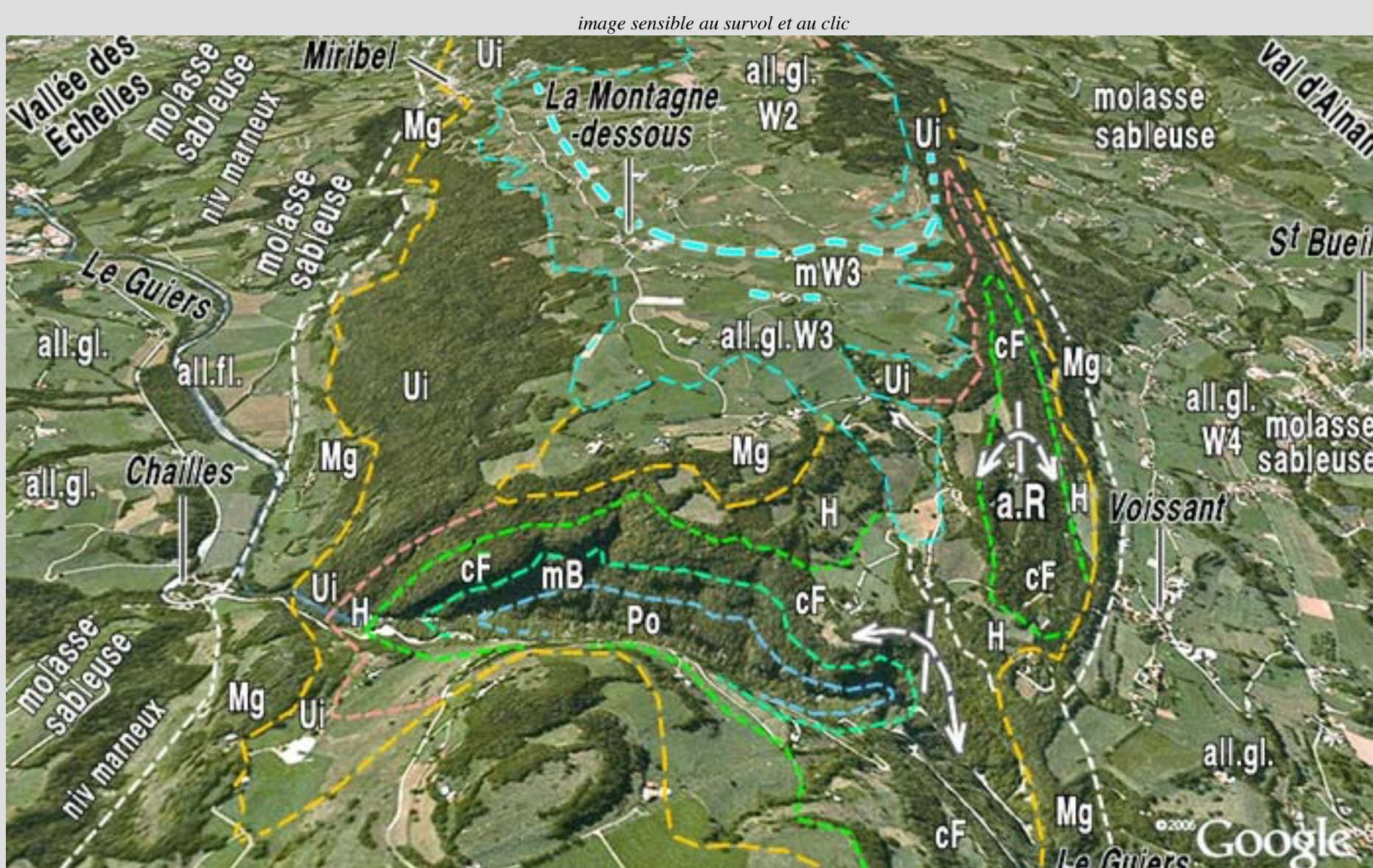


Miribel, col des Mille Martyrs, Saint-Aupre

prolongement du chaînon du Ratz entre gorges de Crossey et de Chailles

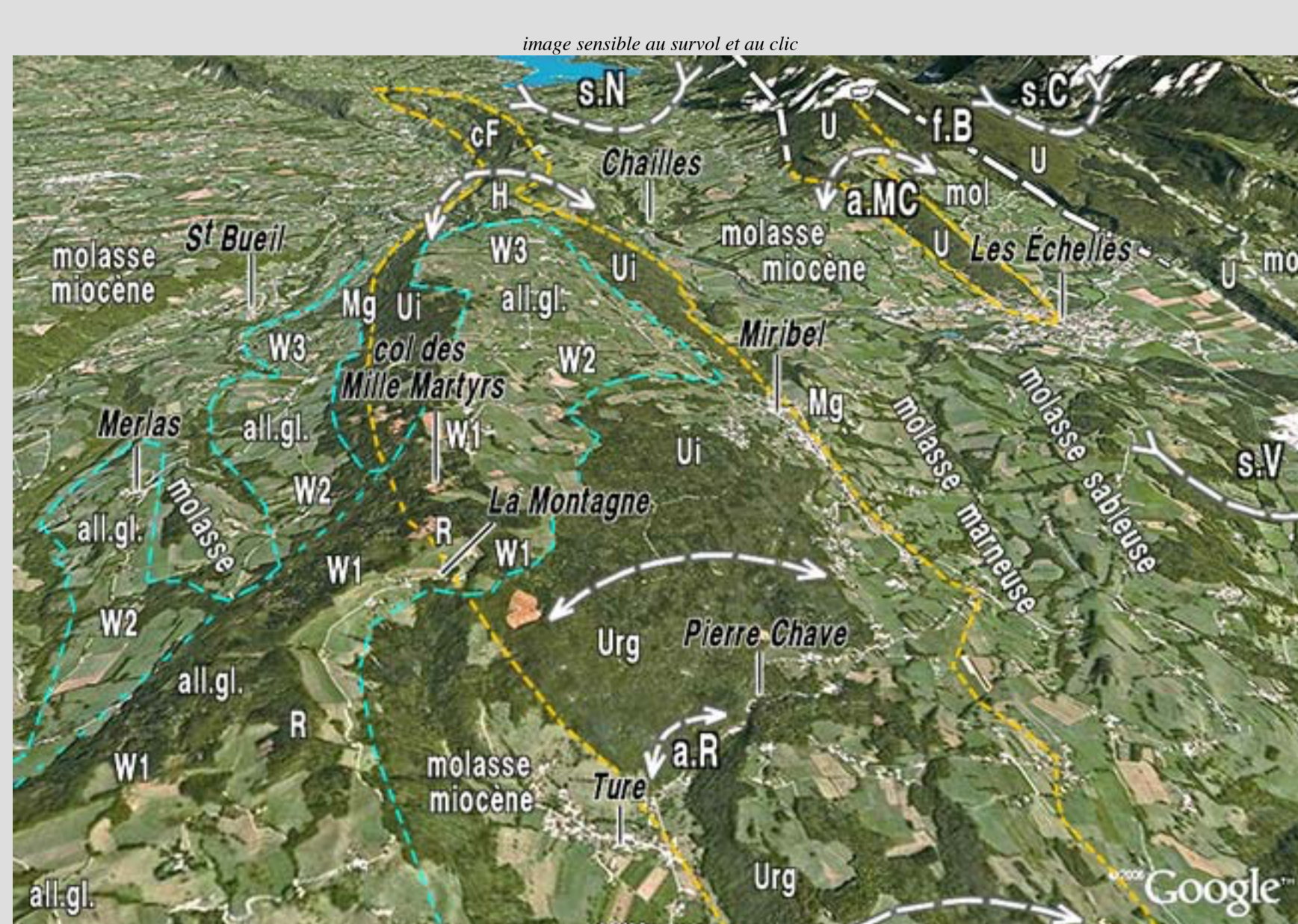
La **localité de Miribel** est située, au sud des gorges de Chailles et peu à l'ouest des Échelles, sur le flanc oriental du prolongement septentrional de la montagne de Ratz. L'agglomération principale est plus précisément construite sur la dalle structurale de l'Urgonien du flanc oriental du pli, peu en amont de l'endroit où celle-ci s'enfonce sous la molasse calcaire de base du Miocène (Burdigalien). En contrebas est du bourg s'ouvre une belle combe monoclinale qui court à flanc du versant. Elle est installée dans les couches sableuses inférieures de la molasse miocène et bordée à l'est par une ligne de collines qui dominent la plaine de [Saint-Laurent-du-Pont](#). Ces collines sont formées par les couches immédiatement plus élevées de la molasse, mieux consolidées en grès (on les voit bien le long de la route D.28, en rive nord du petit ravin qu'elle emprunte pour aller de Basolin à la plaine de l'Herretang).



Les gorges de Chailles : vue plongeante vers le sud.

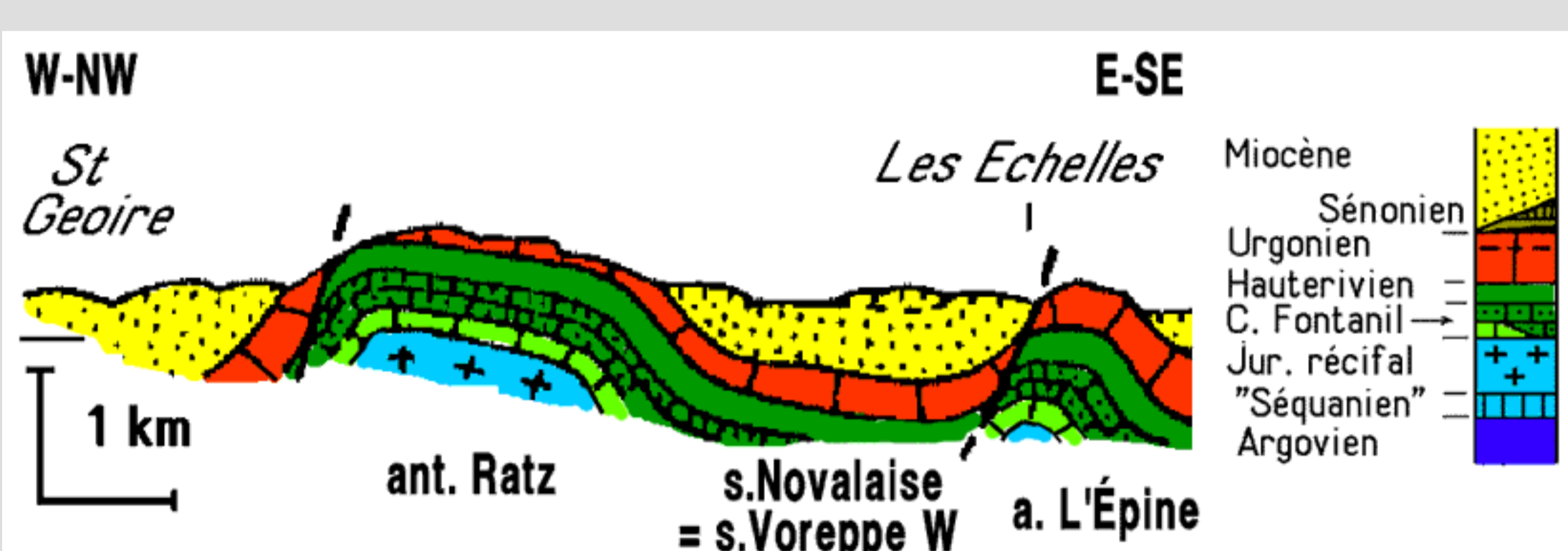
Les tirets émeraude légers ceinturent le chapeau de matériel glaciaire du sommet de l'échine montagneuse : **mW3** = moraine du stade de retrait 3 du glacier wurmien ; la glace s'écoulait vers l'arrière-plan et se partageait en deux langues pour contourner la montagne, d'une part par la gauche (langue "Échelles") et d'autre part par la droite (langue "Ainan") ; **W2** = matériel glaciaire abandonné plus haut sur l'échine, au stade précédent ; **W4** = matériel glaciaire abandonné plus bas, dans la vallée de l'Ainan, au stade suivant.

Au sud-ouest de Miribel le **col des Mille Martyrs**, où passe le D.28 reliant Saint-Geoire-en-Valdaine à Miribel, est un simple replat sur la large échine par laquelle se prolonge le chaînon du Ratz à cette latitude. Il est situé au nord d'une modeste culmination qui domine le hameau de La Montagne de Saint-Aupre. L'Urgonien qui affleure presque en dalles structurales sur le flanc oriental de la montagne (notamment entre Miribel et le défilé de Pierre Chave) correspond à la retombée est de l'anticlinal du Ratz. Du côté ouest, de Saint-Bueil au hameau de Ture, il fait place à la molasse miocène du flanc ouest du pli. Mais, entre ces deux villages la voûte du pli n'est en fait pas visible car l'échine sommitale de la montagne est garnie par un chapeau d'alluvions glaciaires anciennes.



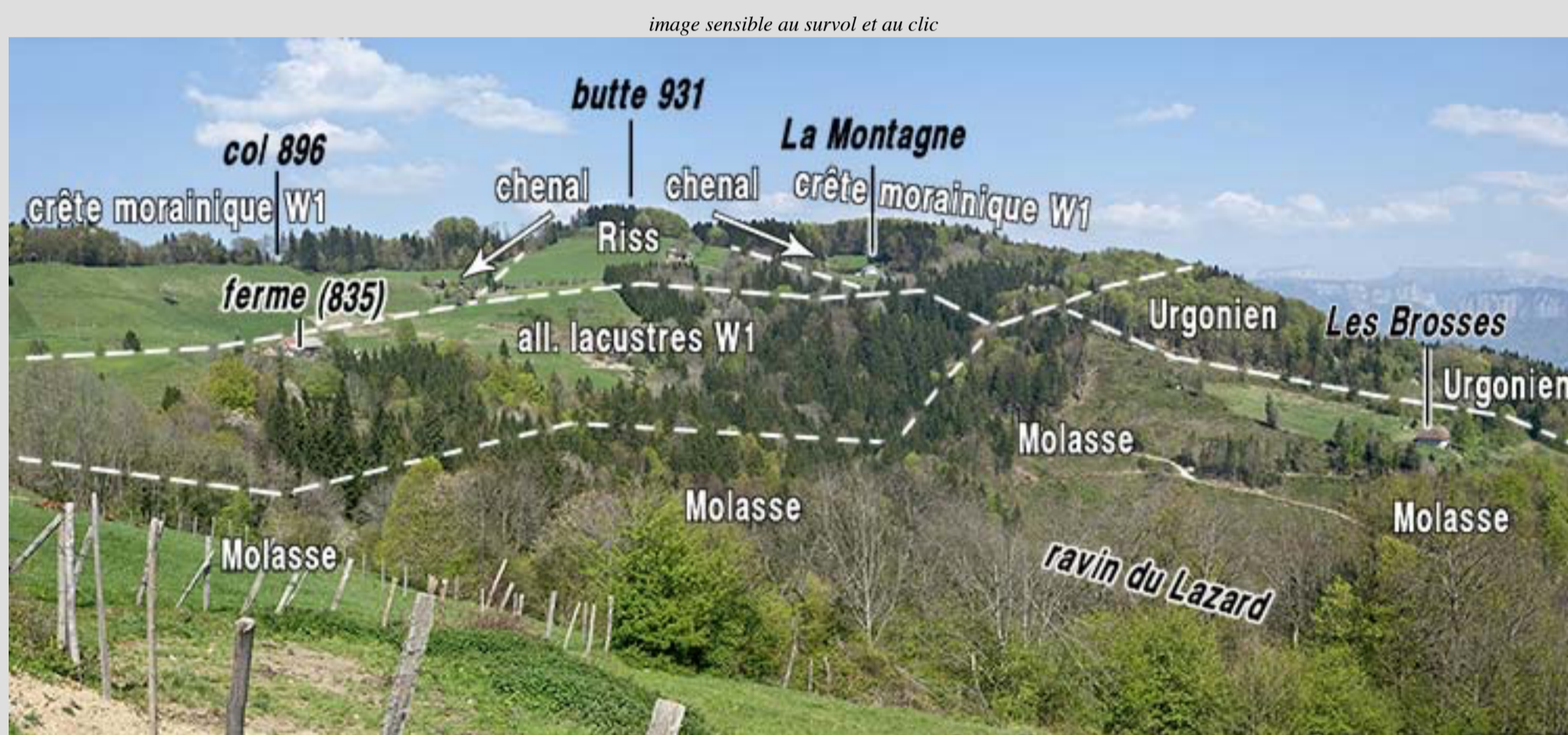
Le chaînon de Chailles-Miribel, vue du sud - sud-ouest.

a.R : anticlinal du Ratz (charnière occidentale) ; **s.N** = synclinal de Novalaise ; **a.MC** = anticlinal du Mont du Chat ; **f.B** = faille de mont Beauvoir ; **s.C** = synclinal de Couz ; **s.V** = synclinal de Voreppe. Les tirets jaunes soulignent la surface de transgression* du Miocène (recouverte par les calcaires gréseux burdigaliens) ; les tirets bleu-émeraude cernent les principales plages d'alluvions glaciaires qui coiffent la montagne.



Coupe très simplifiée passant 2 kilomètres au nord du col des Mille-Martyrs (extrait de la [planche de coupes](#) de la Chartreuse ; les terrains quaternaires ne sont pas représentés).

Le placage quaternaire qui couronne le chaînon des Mille Martyrs est surtout constitué par les moraines des premiers stades du Würmien mais on y trouve aussi, notamment au sommet de la montagne de Saint-Aupre, des témoins de moraines rissiennes préservés là par le fait que glacier wurmien n'est pas monté assez haut pour les y atteindre et les enlever.



La Montagne de Saint-Aupre, vue du SW depuis la route montant depuis les Chambures (fin de la partie ascendante). La butte résiduelle de matériel morainique rissien (cote 931) est cernée par deux chenaux symétriques, externes aux crêtes morainique, qui déversaient les eaux de fonte dans une dépression fermée du côté droit (pentes du Lazard) par le glacier de la langue des Échelles (voir schéma ci-dessous).



La montagne de Saint-Aupre, vue du sud, d'avion, depuis l'aplomb de Saint-Aupre (entre les villages des Vials et de Rossetière).

Les prairies du replat de La Montagne (et des Chambures) sont installées en contrebas et à l'extérieur de la moraine du maximum de Würm, sur des alluvions fluvioglacières (et même lacustres). Elles se sont déposées dans un espace protégé entre les deux langues glaciaires, venant du nord, qui s'engageaient l'une dans le val d'Ainan l'autre dans la vallée des Echelles - Saint-Laurent-du-Pont (= langue de l'Herretang de la [carte](#)).

Les **tirets rouges** délimitent les affleurements morainiques rissiens par rapport à ceux du Würm, qui s'appuient contre eux du côté nord.

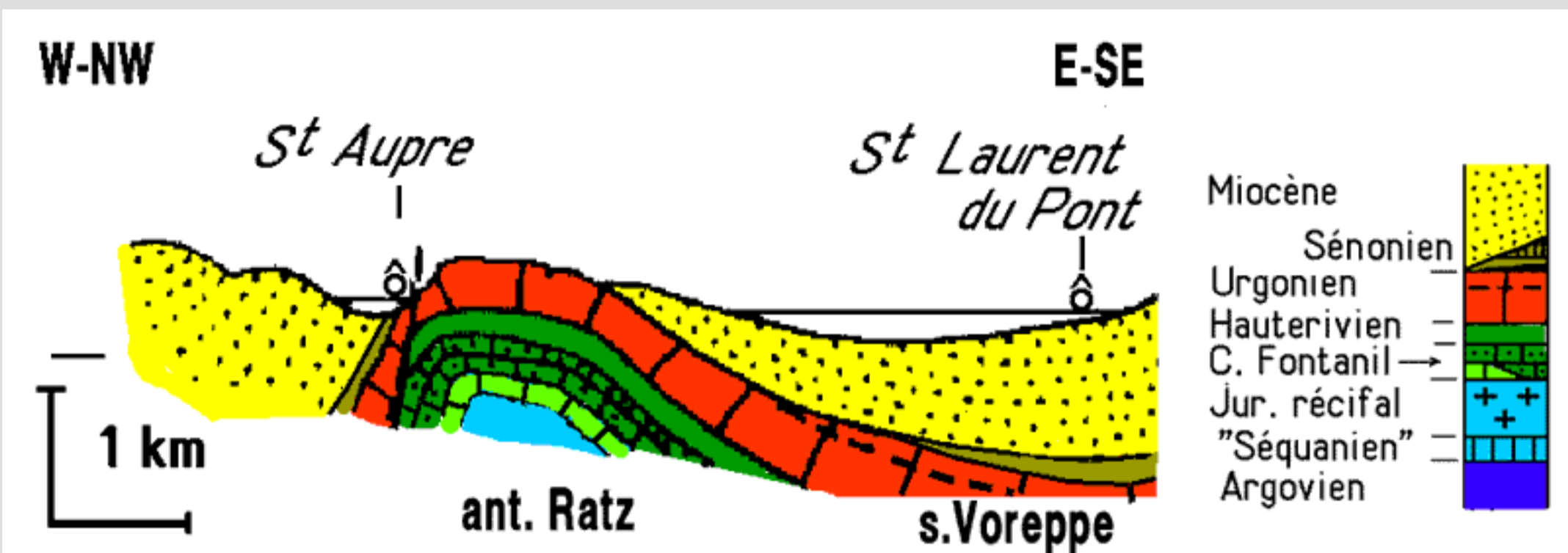
a.R = anticlinal du Ratz. Le contact Miocène-Urgonien (**en jaune**) est une surface de discordance par onlap* au niveau de la charnière du pli (sans doute rompue par une faille extensive).



même cliché, où les zones englacées sont voilées et où la zone lacustre est surchargée de vert émeraude.

Le **Tourniquet de Pierre Chave**, sur la D.49 entre Miribel et Saint-Aupre, est un passage étroit (et pittoresque) qui emprunte une gorge similaire à [celles du Crossey](#), mais moins profonde et moins large. Elle a sans doute été également forcée par des écoulements de fonte glaciaire mais ceux-ci franchissaient la montagne à une altitude supérieure (environ 600 m). Ceci indique que cette voie d'évacuation a sans doute été parcourue seulement par une partie des eaux de fonte et abandonnée après le stade 3, ce qui a eu pour conséquence son bien moindre élargissement et approfondissement.

Le "Tourniquet" de Pierre Chave vu d'amont, du nord-ouest.
La route D.49 franchit la gorge dans sa partie amont, là où elle est encore peu incisée, avant de s'engager dedans.
On distingue le pendage modéré (20°), vers l'est, des couches de l'Urgonien (masse inférieure) qui appartient ici au flanc oriental de l'anticlinal du Ratz.



Coupe très simplifiée du chaînon du Ratz à la latitude de Saint-Aupre (extrait de la [planche de coupes](#) de la Chartreuse)

La partie aval de ces petites gorges permet d'observer sur environ 100 m, dans l'entaille de la D.49, la retombée ouest de l'anticlinal du Ratz, où l'Urgonien prend progressivement un pendage de plus de 45° vers l'ouest.

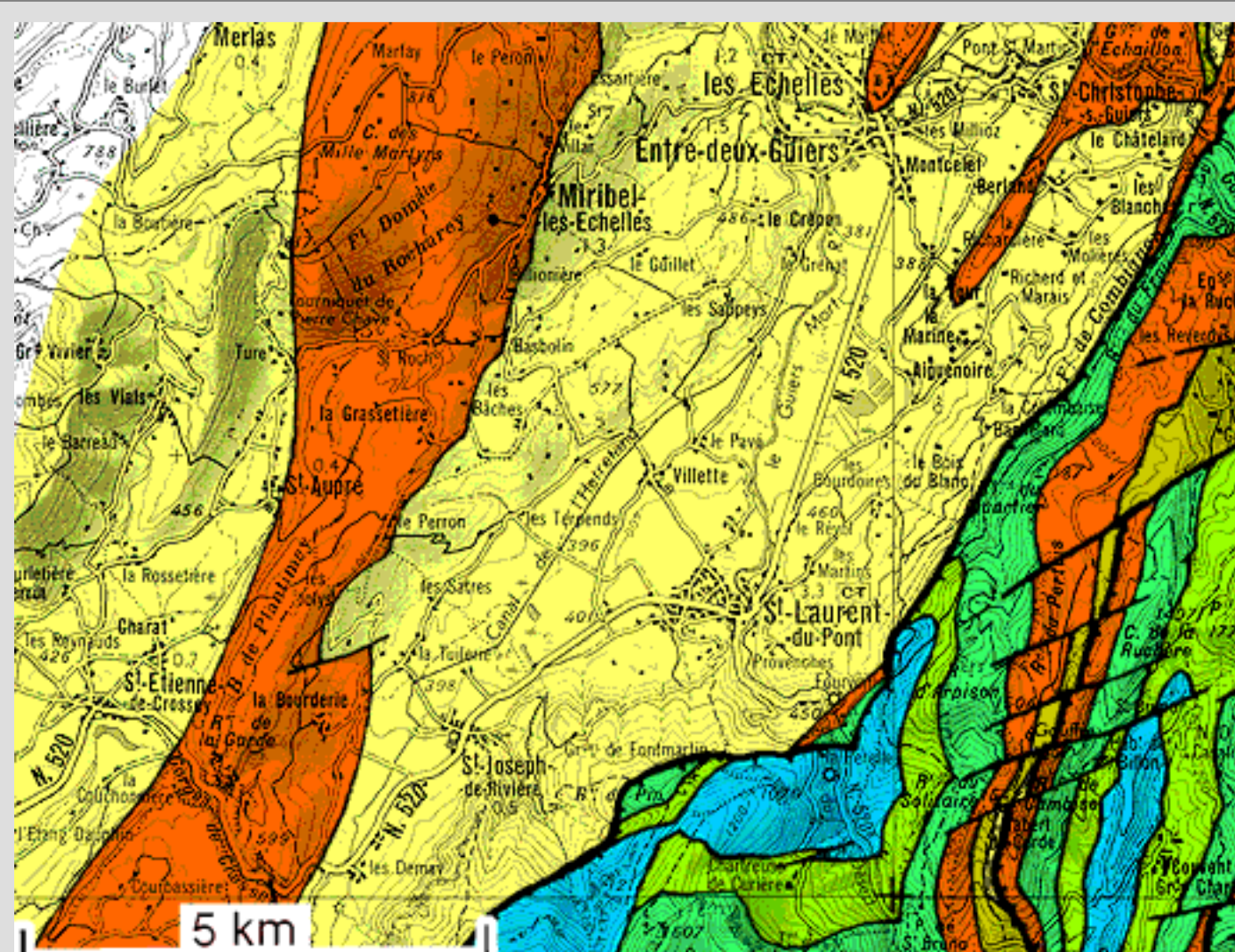
On observe un peu au delà, 50 m au dessus de la route, sur la ferme de La Catoinière, des petits bancs de calcaires sénoniens qui pendent encore plus fortement dans le même sens (*affleurement noté par erreur "mlb" sur la carte au 1/50.000° Voiron*). Une centaine de mètres plus haut dans le versant, 300 m à l'est du hameau de Lazard, on observe par contre l'appui presque direct de la molasse sableuse contre un ressaut d'Urgonien faiblement penté vers l'est (appartenant donc à des couches de la voûte de l'anticlinal, mais plus élevées que celles de la [carte](#)). Ce dispositif presque sans doute de l'existence d'une cassure extensive N-S, abaissant le flanc ouest du pli (comme indiqué sur la coupe ci-dessus). Il est plausible d'envisager qu'il s'agisse du prolongement septentrional de la faille de la Buisse, puisque cette dernière coupe de la même façon le flanc ouest du pli tout en restant assez à l'écart, du côté ouest, de sa charnière (voir la page "[La Buisse](#)").

Immédiatement au sud du débouché des gorges de Pierre Chave dans la plaine alluviale de la gorge, la montagne boisée qui tombe sur cette dernière est d'abord couronnée également par un escarpement urgonien horizontal : il appartient aussi à la voûte de l'anticlinal. Mais au sud du village de **Saint-Aupre** ce ressaut s'efface et le versant inférieur de la montagne du Bois de Plantimery est alors constitué sur près de 100 m de dénivellée par des couches urgoniennes qui pendent à près de 70-80° vers l'ouest, et qui représentent donc le flanc ouest du pli.

Ce versant anticlinale cette structure vers le sud jusqu'au débouché aval des [gorges du Crossey](#), où l'on voit, au tournant coté 480, le raccord de ces couches avec celles de la large voûte plate du pli, par une charnière anticlinale accuement rompu : le tracé correspondant à l'éventuelle continuité de la faille de La Buisse est donc masqué sous les alluvions de la plaine alluviale de la Morgue

(voir en outre, au sujet de ce secteur, la page "[carrières de Crossey](#)")

Documents sur le quaternaire du Bas Dauphiné



Carte géologique très simplifiée

report, sur fond topographique au 1/100.000°, de la [carte géologique d'ensemble](#) du massif de la Chartreuse

carte géologique à consulter : feuille Voiron

[Chirens](#)

[gorges de Chailles](#)

[Les Echelles](#)

[Souillet](#)

[LOCALITÉS VOISINES](#)

[\(Saint-Laurent-du-Pont\)](#)

[Saint-Nicolas-de-M.](#)

[Ratz-Crossey](#)

[\(Les Charmilles\)](#)

N.B. Les localités entre parenthèses appartiennent à une autre section du site et leur page s'ouvrira avec l'en-tête correspondant à cette dernière.

[accueil](#) [section](#) [AVANT PAYS](#)

[détail](#) [de la page](#)

[commentaire](#) de [GEOL-ALP](#)